



# 2024 RAPPORT RSE



Adapeila

une existence digne pour chacun



# ÉDITO

“ Il est malheureusement d'actualité d'entendre certains discours appelant à suspendre les efforts engagés pour une transition écologique et sociale. Pourtant, au regard des rapports unanimes de la communauté scientifique et des températures extrêmes que nous subissons déjà, c'est précisément le moment de maintenir notre engagement RSE, fermement et résolument.

Nous devons aujourd'hui nous adapter aux bouleversements que nous avons en partie générés. Mais il serait vain d'imaginer pouvoir faire face durablement sans des actions très volontaristes. À l'Adapeila, cela signifie travailler activement sur notre capacité d'adaptation tout en maîtrisant nos rejets de CO<sub>2</sub> : bilan carbone, mobilité douce, réaménagement des locaux, reboisements... Chaque levier compte.



Notre action ne saurait se limiter à une démarche institutionnelle. Si les choix structurants de l'association sont essentiels, ils doivent être relayés et enrichis par l'engagement quotidien de chacun sur les établissements et services. Car nous comptons autant sur les dynamiques collectives que sur les initiatives individuelles que nous devons encourager et porter ensemble.

En tant qu'acteur engagé depuis 2012 dans une démarche RSE, et labellisé LUCIE 26000 depuis 2018, l'Adapeila poursuivra avec détermination sa trajectoire. Ce rapport témoigne de nos avancées, de nos efforts et de notre volonté de rester à la hauteur des enjeux environnementaux, sociaux et sociétaux qui nous concernent tous.”

**Arnaud Goasguen,**  
*Directeur Général de l'Adapeila*

# L'ADAPEILA EN CHIFFRES

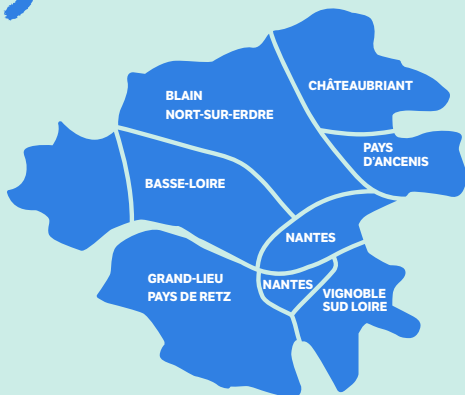


Engagés depuis **70 ans**

**60** métiers,  
plus de **800** adhérents  
et plus de **3500** places  
tout au long de la vie  
et aussi :

+ **de 1 900** professionnels

+ **de 4500** personnes  
en situation de handicap



## NOS VALEURS ET AMBITIONS

- La dignité, la citoyenneté et le respect de la personne en situation de handicap,
- La qualité de vie et d'accompagnement de la personne en situation de handicap,
- La participation de la personne en situation de handicap,
- La solidarité et l'esprit d'entraide des familles,
- Le militantisme et le respect des décisions démocratiques,
- L'engagement bénévole et désintéressé,
- La neutralité politique, syndicale, religieuse et la laïcité.



# POURQUOI DE LA RSE À L'ADAPEILA ?

➡ Selon le GIEC Pays de la Loire, nous avons connu autant de vagues de chaleur en 20 ans que lors des 50 dernières années.

Face à ce constat, tous les acteurs économiques ont leur part de responsabilité. Il n'est plus seulement question de diminuer nos impacts environnementaux et sociaux, mais il est question de la résilience de nos établissements et de la prise en compte de la vulnérabilité des personnes accompagnées face aux aléas climatiques à venir.

## Notre raison d'être :

Défendre les droits des personnes en situation de handicap intellectuel, d'autisme, de handicap psychique, de polyhandicap et de leur famille.

C'est de notre ADN militant pour une société plus inclusive et solidaire que naît naturellement notre engagement RSE. En tant qu'acteur de l'ESS (Economie Sociale et Solidaire), cet engagement est la continuité naturelle de notre contribution à la société et nous mesurons toute l'importance d'une transition qui doit être à la fois écologique et solidaire.

## La RSE est aussi et surtout un enjeu de santé

En effet, nous faisons face à des défis sociaux et environnementaux sans précédent. Les alertes scientifiques s'enchaînent et s'entassent, les aléas climatiques se multiplient, la biodiversité s'effondre, les inégalités s'accroissent.

**L'adaptation de nos organisations est un enjeu stratégique pour continuer de garantir l'accompagnement des personnes en situation de handicap dans un monde aux ressources limitées.**

Notre démarche RSE inscrit ainsi **l'Adapeila comme contributrice à 6 objectifs de développement durable définis par l'ONU en 2015 :**



## La RSE, un des trois axes de notre projet associatif

### # existe



**Le pouvoir d'agir ou  
l'autodétermination**



**Une approche  
responsable  
(RSE)**



**Une société  
inclusive**

Depuis 2018, l'engagement responsable de l'association est garanti par la labellisation Lucie, dont le référentiel est aligné sur la norme internationale ISO 26000.

La réglementation évolue et les établissements sont soumis à des obligations réglementaires qui constituent un tronc commun obligatoire pour tous, associé au plan d'actions Lucie induit par le label du même nom.



## Une démarche structurée autour de 5 piliers :



**Gouvernance**



**Personnes  
accompagnées**



**Ressources  
Humaines**



**Environnement**



**Partenariats**

... depuis 10 ans

2011

**Définition et construction de la démarche RSE**

2012

**Sensibilisation des salariés à la RSE**

2013

**Création du réseau Ambassadeurs RSE**

2018-2022

**Obtention du Label LUCIE**



Formalisation de la stratégie RSE par un plan d'engagement 2018 - 2021

2022-2025

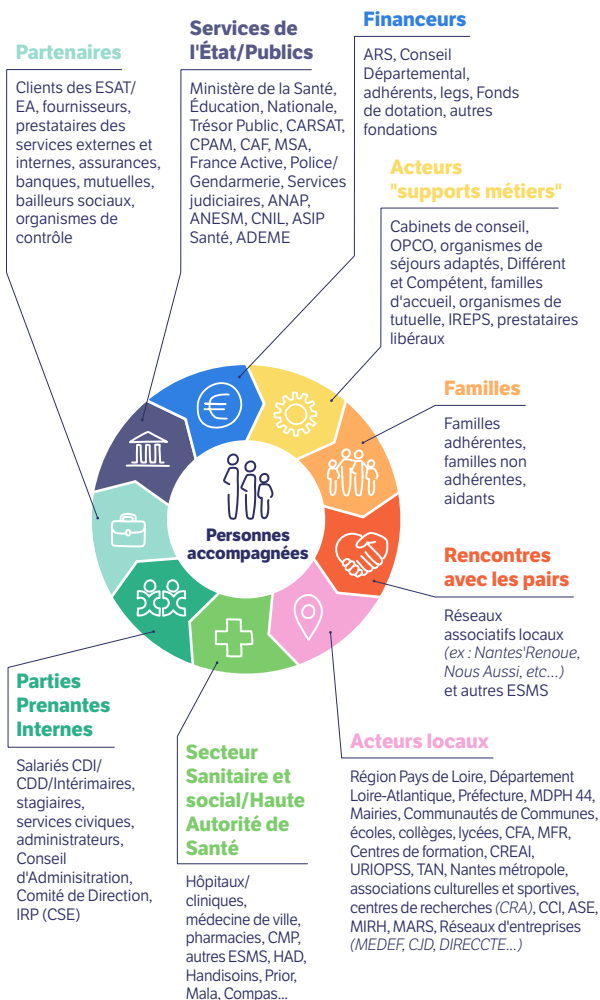
**Deuxième cycle de labellisation Lucie**

Renouvellement du label

Engagements RSE associatifs 2022-2025

## Une logique multi parties-prenantes

Nos établissements et services travaillent quotidiennement avec une multitude de parties prenantes : les familles, les partenaires sociaux, les clients et les fournisseurs, les collectivités et acteurs locaux, les acteurs du secteur médico-social et sanitaire, les services publics et étatiques... et toutes sont impactées, de près ou de loin, par les activités de l'association.



# GOUVERNANCE

## POUR L'INTÉGRATION STRATÉGIQUE ET PARTICIPATIVE DE LA RSE



L'axe Gouvernance vise à ce que les engagements soient portés et incarnés par les instances dirigeantes.

**Une gouvernance responsable repose sur des principes d'éthique et de transparence, notamment à travers une communication claire des résultats, la traçabilité des actions et la prévention des risques.** Elle s'attache à impliquer les parties prenantes internes et externes dans les réflexions et les décisions. Enfin, elle encourage la co-construction des actions RSE.

### Structurer la démarche :

→ Un comité de pilotage RSE représentatif, composé du directeur général, des directeurs fonctionnels (*Ressources Humaines, Administratif et Financier, Systèmes d'Information, Communication, Qualité*), un membre du conseil d'administration ainsi que de trois directeurs de territoire (*Enfance, Habitat et Vie professionnelle*), veille à la stratégie RSE de l'association et se réunit 4 fois par an.

→ Une chargée de mission RSE, sous la Direction Communication, RSE et Fonds de dotation, a pour rôle de piloter le plan d'actions dont découle la stratégie établie par le comité.

→ Un réseau de 60 ambassadeurs RSE au sein des établissements constitue un relai d'information et de communication sur le terrain.



### Suivre notre plan d'actions Lucie :

2024 fut l'année de l'audit de suivi de label Lucie : l'association a maintenu sa labellisation jusqu'à septembre 2025 !

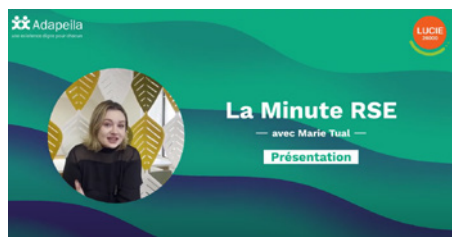
### Animer le réseau des ambassadeurs RSE :

**En développant de nouveaux outils pour animer la démarche RSE en interne :**

■ Une newsletter RSE mensuelle à destination des ambassadeurs RSE



■ **Une vidéo courte**  
« **La minute RSE** » :  
pour expliquer le  
thème du mois à  
l'ensemble des  
salariés et personnes  
accompagnées.

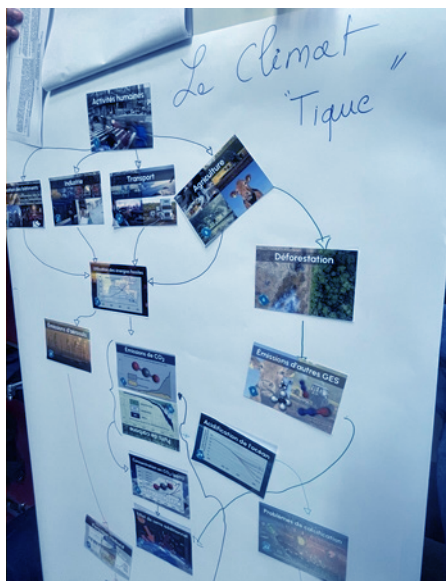


## Sensibiliser les salariés et personnes accompagnées :

### En proposant de nouveaux ateliers :

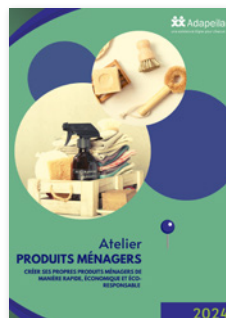
■ **Animation de Fresques du climat :** plusieurs Fresques du climat ont été animées cette année. Autant pour les salariés que les personnes accompagnées, cet atelier participatif

a pour objectif de comprendre les mécanismes du dérèglement climatique, et de réfléchir sur les actions à mettre en place pour agir à son échelle.



■ **Atelier Inventons nos vies bas carbone** : cet atelier participatif a pour objectif de rendre concrètes les actions à mettre en œuvre pour diminuer son empreinte carbone personnelle et atteindre les 2 tonnes équivalent CO<sub>2</sub> par personne.

■ **Atelier Création de produits ménagers** : initié pour les salariés du siège, cet atelier permet à tous de créer ses propres produits ménagers, naturels et économiques.



## Se projeter en 2050 pour une vision à long terme

### En organisant un atelier de projection avec le Studio TURFU :

Lors du séminaire annuel, les administrateurs, directeurs et responsables d'établissements ont participé à un atelier de projection pour répondre à la question :

*Quel accompagnement proposé par l'Adapeila en 2050 ? Comment garantir l'accès aux besoins essentiels ? Comment se soigner, se loger, se nourrir, se déplacer pour une personne en situation de handicap en 2050 ?*

En suivant un persona type, les participants se sont plongés dans un des 4 scénarios de l'ADEME pour l'atteinte de la neutralité carbone en 2050, et ont imaginé la vie d'une personne accompagnée au regard de 4 thématiques clés : les besoins et le suivi de santé, l'alimentation, l'éducation et le travail, et la mobilité.

Les scénarios offrent des opportunités d'amélioration des services de l'accompagnement favorisant l'autonomie des personnes, par le développement des réseaux de transports ou des coopérations locales pour la promotion d'une alimentation de qualité. Le développement des services de proximité et l'apprentissage des nouvelles technologies ressortent comme idées phares de l'exercice pour l'amélioration des soins de plus en plus personnalisés.

Mais l'exercice a surtout permis d'identifier les freins et risques à anticiper pour que les personnes en situation de handicap soient pleinement intégrées dans les nouvelles perspectives de développement

de nos sociétés : des inégalités d'accès grandissantes aux différents services physiques et numériques, des difficultés d'adaptation des professionnels face aux nouvelles technologies, ou encore un risque d'isolement accru des personnes face aux fractures territoriales et numériques.

## Valoriser les engagements :

### En organisant des temps forts :

#### ■ Troisième édition des

**Trophées RSE** : 17 projets ont été déposés par les établissements. Cette année, 2 autres prix ont fait leur apparition au côté des notations du jury. Le prix du public, pour ouvrir le vote à l'ensemble de nos parties prenantes sur nos réseaux sociaux, et le prix interne Adapeila, pour le vote des salariés et personnes accompagnées.

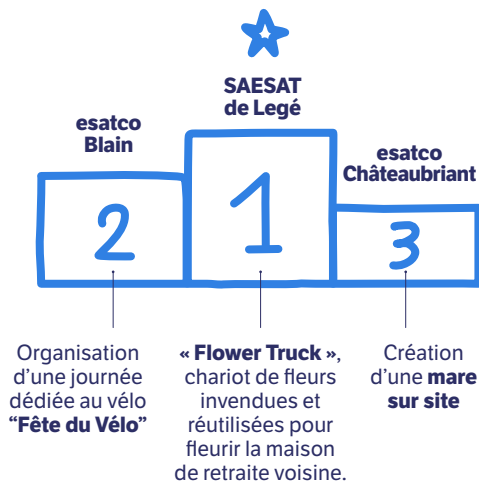


Le 27 juin 2024, tous les participants se sont rassemblés pour la remise des prix et participer à des ateliers. L'occasion de parler alimentation durable et de profiter d'une balade d'observation de la faune et de la flore animée par la LPO.



**Trophées**  
**RSE**  
EDITION 2024

Bravo à la SAESAT de Legé et à son projet Flower Truck qui a remporté le prix du public, le prix coup de coeur et le prix du Jury !



#### ■ Rencontre des Ambassadeurs RSE

**au Solilab :** Le 03 octobre 2024 s'est tenue la journée annuelle dédiée aux ambassadeurs RSE des établissements de l'Adapeila.

**Objectif :** se retrouver, valoriser les projets de l'année et échanger sur les futurs projets.

**L'occasion de :**

- Présenter les premiers résultats du bilan carbone 2024,

- Échanger sur des retours d'expériences : Passerelle pour l'emploi et son enquête mobilité, esatco Châteaubriant et la création de sa nouvelle mare, et le SESSAD Pôle Nantais (*Service d'éducation spéciale et de soins à domicile*) pour son projet transgénérationnel d'art thérapie entre enfants en situation de handicap accompagnés et la résidence du Parc de Diane.

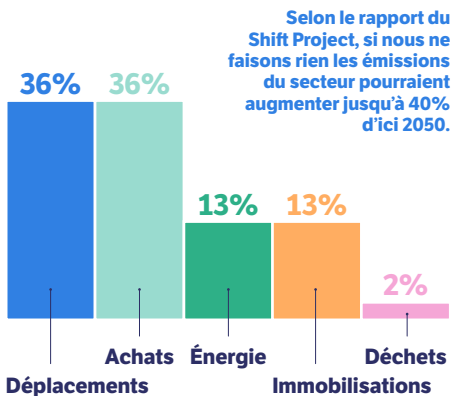
- Visiter le Solilab, ce lieu emblématique de l'ESS à Nantes,

• **Faire le point sur les actions mises en place** et les défis qui nous attendent encore !

## Nouvel outil d'aide à la décision : le bilan carbone

Depuis 2012, l'Adapeila calcule son BEGES (*Bilan d'Emissions de Gaz à Effet de Serre*), prenant en compte les émissions directes de ses activités. En 2024, l'association étend le périmètre de calcul en entamant son premier bilan carbone et en prenant ainsi en compte les émissions directes et les émissions indirectes émises par ses activités.

**En 2023, un total de 15 183 t<sub>eq</sub>CO<sub>2</sub>**



Méthodologie et périmètre retenus : ce premier bilan carbone a été calculé sur la base d'un échantillon représentatif des différentes topologies d'établissements et services au sein de l'association Adapeila. Les résultats de cet échantillon ont ensuite été extrapolés selon trois indicateurs clés : le nombre de personnes accompagnées, le nombre de salariés, et la superficie en mètres carrés.

Un plan de transition pour réduire ces émissions est en cours de co-construction, et intégré directement au plan d'engagement garanti par le label Lucie.

# PERSONNES ACCOMPAGNÉES

POUR UN  
ACCOMPAGNEMENT DE  
QUALITÉ ET LE RESPECT  
DES DROITS DES  
PERSONNES



Cet axe place les personnes accompagnées au cœur de la démarche RSE, en veillant au respect de leurs droits et encourageant l'autodétermination pour soutenir l'expression de leurs choix tout au long de leur parcours. **L'objectif est de veiller au bien-être en garantissant un accompagnement global, attentif à la santé et à la qualité du cadre de vie.**

En effet, la dimension citoyenne est centrale : permettre l'accès à la culture, au sport et aux activités en lien avec les acteurs du territoire. Les projets sont co-construits avec les personnes accompagnées dans une logique participative, tant au niveau individuel que collectif.

Enfin, les personnes accompagnées sont pleinement intégrées aux actions de sensibilisation au développement durable, en participant à des démarches écoresponsables du quotidien.

## Améliorer le cadre de vie des personnes accompagnées :

**En étant acteur de son lieu de vie,** comme au FAH de Blain avec le projet co-habiter ! Mis en place grâce à un collectif d'habitants et de salariés, l'objectif de ce projet est de valoriser le rôle de citoyen, en améliorant le confort de l'habitat et le sentiment d'être chez soi. Plusieurs aménagements intérieurs et extérieurs ont été prévus en ce sens.

**En mettant à disposition des habitants des structures adaptées** comme le nouveau parcours sensori-moteur de la MAS (*Maison d'Accueil Spécialisée*) de Diapason, parcours ludique qui stimule les 5 sens pour améliorer le bien-être des habitants.





### En soutenant l'accès à la pratique de sports adaptés, d'activités éducatives, culturelles et de loisirs et d'aménagements innovants

grâce au Fonds de Dotation Handicap Agir Ensemble.

Pour en savoir plus sur leurs nombreuses actions, le rapport d'activité du Fonds de Dotation est disponible !



**125** projets

ont été financés en 2024 pour

**1 295** bénéficiaires

dans **76** établissements

## Alimenter la démarche d'amélioration continue :

**Grâce à l'accompagnement de la direction Qualité :** la direction Qualité accompagne les établissements et



services aux bonnes pratiques professionnelles en élaborant des procédures et guides associatifs, en les préparant aux différentes évaluations et en mettant à leur disposition des outils concrets.



Pour en savoir plus sur la démarche Qualité de l'Adapeila, le Papillonnages dédié à la Qualité est disponible !

### Grâce au groupe de réflexion

**éthique :** Les objectifs de ce groupe de réflexion sont d'apporter des réflexions pouvant alimenter les pratiques d'accompagnement des professionnels et des contributions sur des situations globales ou des thèmes généraux.

Début 2024 est paru le premier retour suite à la saisine n° 1 « Concilier vie privée, sécurité et respect des choix ». Également en 2024, 1/3 des membres (*familles et professionnels*) ont été renouvelés suite à un appel à candidatures. Dans le cadre du partenariat avec la Consultation Ethique Clinique de Jules Verne, des membres du groupe ont participé à plusieurs situations éthiques (*rencontres et staff*).

# RESSOURCES HUMAINES

## POUR LE DÉVELOPPEMENT DES COMPÉTENCES ET LA QUALITÉ DE VIE ET DES CONDITIONS DE TRAVAIL



Cet axe engage l'Adapeila à **proposer un environnement de travail bienveillant, respectueux, inclusif et porteur de sens.**

L'objectif est d'améliorer la qualité de vie au travail, prévenir les risques professionnels, favoriser un bon équilibre vie professionnelle/vie personnelle et encourager le dialogue professionnel ; **à maintenir et faire évoluer les compétences des professionnels** pour permettre à ceux-ci de s'adapter aux métiers de demain, aux évolutions des publics accompagnés, aux évolutions des politiques publiques, de l'environnement des établissements, avec un objectif final, la qualité de l'accompagnement des personnes accompagnées.

Enfin, les salariés sont invités à participer activement à la démarche RSE, notamment à travers le réseau des ambassadeurs, **afin de construire collectivement une organisation plus durable et solidaire.**

## Améliorer la qualité de vie et conditions de travail

### En s'appuyant sur le baromètre social :

En 2024, l'association a organisé la 8<sup>ème</sup> édition de son Baromètre Social, démarche qu'elle renouvelle tous les deux ans. L'exercice permet d'évaluer à un instant T, la satisfaction des différents professionnels, les facteurs qui ont eu depuis 2 ans un impact sur leur qualité de vie au travail, les éléments qui constituent un facteur de motivation ou de démotivation.

### En 2024, 85 % des répondants se sont déclarés « satisfaits » ou « très satisfaits »

Les réponses des professionnels de l'Adapeila permettent donc de suivre l'évolution des indicateurs depuis la précédente édition, de mesurer l'impact des actions correctives et des améliorations qui ont été conduites et d'identifier les problèmes spécifiques auxquels l'Association et/ou chaque catégorie de professionnels est confrontée, que ce soit en matière de fonctionnement, de gestion des ressources humaines, de communication, de formation ou dans d'autres domaines.

Le Baromètre Social constitue un outil précieux pour conduire une démarche d'amélioration continue, créer un environnement de travail positif et favoriser l'engagement des professionnels.

### En prévenant les absences de longue durée et les risques de désinsertion professionnelle :

Pendant l'arrêt de travail l'Association propose depuis 2024 des temps



d'échange, soit avec la hiérarchie soit avec la DRH. L'enjeu de la démarche est de faciliter la reprise et de limiter le risque de désinsertion professionnelle, en organisant le maintien de la relation entre l'employeur et le salarié, et en permettant une mise en œuvre précoce d'actions de nature à favoriser le maintien dans un emploi.

### ■ Exemple d'action : mise en place de distributeurs de protections hygiéniques

Cette action a vu le jour pour garantir un environnement de travail plus inclusif et respectueux des besoins de toutes et tous et de lutter contre la précarité menstruelle. Cela supprime un facteur de stress ou de gêne potentielle pour les personnes concernées, en faveur de l'égalité et de la santé au travail.

### ■ Exemple d'actions : réflexion autour de l'égalité homme-femme à esatco Orvault

Le projet est co-construit avec un groupe de 18 travailleurs, avec une première phase de jeu et de sensibilisation autour de l'égalité homme-femme, puis un diagnostic sur l'ESAT, un plan d'actions à travailler en CVS (*Conseil à la Vie Sociale*), et pour finir l'élaboration d'une charte en FALC (*Facile à Lire et À Comprendre*) signée par le responsable d'établissement et le groupe RSE.

## Développer les compétences

### En mettant en place un parcours pour les nouveaux managers :

En 2024, l'association a poursuivi son programme d'accompagnement dédié

aux nouveaux managers pour améliorer leur intégration et les compétences managériales de ses cadres intermédiaires.

20 nouveaux managers ont ainsi pu suivre la formation certifiante « Animer une équipe ».

## Encourager la mobilité douce

**En mettant en place le forfait mobilité durable :** mis en place en 2023, le forfait mobilité durable vise à indemniser, dans la limite d'un montant annuel, les salariés se rendant au travail en utilisant un mode de déplacement plus écologique. En 2024, ce fut le bilan de la première année, un bilan positif avec une répartition des bénéficiaires équilibrée entre les différents secteurs de l'association.

## Depuis sa mise en place, ce sont près de 248 salariés qui ont pu bénéficier de ce forfait mobilité durable.

### ■ Exemple d'action : journée de sensibilisation à esatco Blain

Lauréat des Trophées RSE 2024, esatco Blain a organisé la Fête du Vélo. Au programme : un atelier de réparation tenu par l'association « L'Utopin'enbourg », des randonnées à vélo de 15km, un quizz interactif, un parcours de maniabilité et la présence de « La toute petite ferme » et sa roulotte à sorbet qui se fabriquent... en pédalant ! 150 personnes étaient présentes, dont des professionnels de l'ESAT et des jeunes de l'IME.

# ENVIRONNEMENT



## POUR LA DIMINUTION DE NOS IMPACTS ENVIRONNEMENTAUX ET LA RÉGÉNÉRATION DE LA BIODIVERSITÉ

Cet axe vise à réduire l'empreinte environnementale de l'association et à sensibiliser l'ensemble des acteurs aux enjeux de la transition écologique.

**Il repose sur des actions concrètes en matière de gestion des déchets, de sobriété énergétique, de préservation de la biodiversité et de mobilité durable.**

Dans cette dynamique, l'Adapeila a engagé la réalisation de son bilan carbone, qui deviendra un outil structurant pour intégrer l'impact environnemental dans les choix et orientations de l'association. Cet outil d'aide à la décision permettra de prioriser les actions, d'identifier les leviers de progrès et d'inscrire plus fortement l'environnement au cœur de la stratégie associative.

### Réintroduire la biodiversité

La réintroduction de la biodiversité est un des objectifs phares de l'association. Consciente que les forêts sont des puits de carbone indispensables, l'Adapeila apporte sa contribution en organisant des plantations participatives avec une dimension pédagogique importante pour les générations futures.

#### ■ Exemple d'action : les plantations participatives

Le 28 mars 2024  
au FAM/MAS de  
Diapason a eu lieu  
une plantation  
participative,  
durant laquelle

les habitants, mais aussi les travailleurs d'esatco Blain de la filière espaces verts et les élèves de l'école Saint-Joseph de Grandchamp-des-Fontaines se sont réunis pour planter des arbres d'essences locales. Une très belle journée qui a permis d'ouvrir les portes de l'établissement et de créer du lien avec les habitants !





### ■ Exemple d'action : *le World Clean Up Day*

Tous les ans, plusieurs établissements et services se mobilisent pour le World Clean Up Day, journée internationale du nettoyage de la planète. Des balades de nettoyage sont organisées avec les salariés et les personnes accompagnées. Au siège, les résultats ont été tristement impressionnants : sur 550m, l'équivalent de 7 min à pied, les volontaires ont ramassé 1200 mégots en 1h !



## 1200 mégots sur 550 mètres

### ■ Exemple d'action : *une mare connectée à Châteaubriant*

esatco Châteaubriant s'est doté d'une mare connectée ! Connectée, car elle est directement reliée à une zone gardée naturelle afin de faciliter la circulation des animaux. Créée par les professionnels de la filière espace verts de l'ESAT, la



mare permet d'améliorer le cadre de vie en proposant un lieu de détente aux personnes accompagnées, mais aussi celui de la faune et de la flore dans le cadre du classement Refuge LPO du site. Le chantier de ce projet a également permis l'apport de nouvelles compétences techniques.

### ■ Exemple d'action : *les cigognes du marais d'Audubon*

À Couëron, la résidence Koria se mobilise depuis plusieurs années pour la protection des cigognes. Equipés de longues-vues et de jumelles, les habitants ont pour mission l'observation de leur migration, de la nidification et des pontes et la transmission des données à l'ACROLA (Association pour la Connaissance et la Recherche Ornithologique Loire et Atlantique). Ces sorties permettent la sensibilisation des habitants et l'inclusion dans la vie locale en participant à une activité d'intérêt public.



### ■ Exemple d'action : *partage au jardin et lien avec la nature à la Maison pour tous*

Au SAVS de Chaumes-en-Retz, les personnes accompagnées ont mis la main à la terre ! Plantation du potager, cueillette et

repas grâce aux récoltes, jusqu'au tri des biodéchets. Une boucle vertueuse permettant la sensibilisation des personnes accompagnées à l'environnement et l'apprentissage de nouvelles recettes de cuisine.

## Développer un numérique responsable

# 60 % de matériel reconditionné en 2024

Consciente que le numérique a un impact environnemental de plus en plus lourd, l'association mène en parallèle des campagnes de sensibilisations annuelles, notamment en participant au Cyber Clean Up Day.

### ■ Exemple d'action : le Cyber Clean Up Day

En mars 2024, ce fut la troisième édition du Cyber Clean Up Day ! Tous les salariés de l'association ont été invités à participer. L'objectif ? Diminuer le poids des boîtes mails et de nos SharePoint. Pour accompagner les participants, 4 cyber-cafés ont été organisés pour partager le maximum d'astuces de tri. Et pour motiver tout le monde, les gagnants se sont vu offrir des lots de chocolats Dhandi !

### ■ Exemple d'action : le hackathon de l'éco-conception

En janvier 2024, l'Adapeila a participé au Hackathon de l'éco-conception organisé par le Comité 21 ! 2 jours

Découvrez notre nouveau site internet !



en tant qu'apporteur de projet pour l'association durant lesquels une équipe d'experts et non-experts a travaillé sur la refonte de notre site internet dans une logique d'éco-conception.

## Gérer nos ressources et nos déchets

### En diminuant notre consommation

**d'eau** : si une grande partie des établissements ont été équipés d'outils de diminution de consommation, il est nécessaire de rappeler régulièrement l'importance de préserver nos ressources en eau.

### ■ Exemple d'action : informations sur le thème de l'eau à esatco Thouaré

Le groupe d'activité « Nature » a travaillé sur le thème de l'eau à esatco Thouaré. Un affichage a été mis en place à la sortie du self, ainsi que des temps de présentation aux collègues de l'ESAT pour sensibiliser sur le parcours de l'eau et les enjeux de sa préservation.

### En diminuant les déchets à la source :

il s'agit d'acheter de manière raisonnée en quantité et en emballage. Le poste le plus important en termes d'achats et de gaspillage est l'alimentation à l'Adapeila, puisqu'il représente à lui seul 25% des émissions de notre bilan carbone.

### ■ Exemple d'action : sensibilisation des salariés à l'alimentation durable au SESSAD Pôle Nantais

Au SESSAD Pôle Nantais, un repas responsable entre salariés a été organisé. L'objectif est de proposer un moment fédérateur tout en sensibilisant à l'alimentation durable et en veillant à la réduction des déchets. Cette action

a été complétée par l'intervention de l'association « Le zeste en plus » lors d'une journée de rentrée et de partage de recettes végétariennes entre salariés.

### En valorisant les déchets produits :

si le tri des déchets est effectif depuis plusieurs années, la nouveauté depuis 2023 concerne les biodéchets. L'association a donc noué un partenariat avec l'association Les Alchimistes, afin que les établissements et services puissent être collectés.

## 21.5 tonnes de biodéchets collectées par les Alchimistes en 2024 auprès de 10 établissements !



### ■ Exemple d'action : recyclage des mégots à la MAS Les Loges

Un partenariat a vu le jour à la MAS Les Loges avec MEGO! pour permettre le recyclage des mégots sur le site. Le partenaire les collecte ensuite et les revalorise en mobilier urbain.

L'installation s'est accompagnée de matériels et supports pédagogiques pour sensibiliser au recyclage et à la consommation du tabac.

## Suivre nos consommations d'énergies

Suivies par le service Patrimoine, nos consommations d'énergies représentent 13% de notre bilan carbone. Les différents projets de rénovation ou de construction adoptent toujours une logique d'efficacité énergétique. C'est ensuite les habitudes de consommation des énergies qui sont ciblées : un guide des écogestes est annuellement transmis à l'ensemble des établissements avant la période hivernale.



### ■ Exemple d'action : écogestes à esatco Châteaubriant

Afin de sensibiliser les équipes, la commission RSE de l'ESAT a créé une vidéo sur les écogestes. Une manière ludique et accessible de comprendre les gestes du quotidien à adopter pour diminuer nos consommations d'énergies.

# PARTENARIATS



## POUR LE DÉVELOPPEMENT DES COOPÉRATIONS LOCALES ET DURABLES

Cet axe a pour objectif de renforcer les liens avec l'ensemble des acteurs du territoire, dans une logique de coopération, d'inclusion et de développement durable. **L'association s'inscrit dans une dynamique d'ouverture, en construisant des relations durables avec les collectivités, les entreprises, les associations, les établissements scolaires et les fournisseurs engagés.**

L'Adapeila participe activement à des initiatives d'intérêt général, en lien avec des causes sociales, environnementales ou solidaires. Les achats responsables et locaux sont priorités, en soutenant une économie plus éthique et ancrée dans les territoires. Les établissements s'impliquent dans la vie associative des communes, et les personnes accompagnées sont encouragées à participer à des actions de bénévolat, contribuant ainsi pleinement à la vie sociale locale.

### Aller vers des achats responsables

**Grâce à un questionnaire RSE :** lors d'appels d'offres, nous avons pu soumettre un questionnaire RSE à nos fournisseurs afin d'intégrer la note à la sélection finale et prendre en compte la démarche RSE de nos fournisseurs. Ce questionnaire a vocation à être étendu à l'ensemble des appels d'offres menés par l'association.

### Développer des offres responsables

**En mettant en place des boucles circulaires locales :** comme dans notre nouvelle boutique Dhandi, en plein centre-ville de Nantes ! La boutique propose des produits fabriqués en ESAT ainsi que des repas issus en partie de produits invendus du MIN ou auprès de trois agriculteurs partenaires locaux.



Crédit photo : Alix Bir



**En proposant des produits bio et locaux :** comme à Dhandi Epicerie Gétigné qui propose des produits 100% bio, locaux et de saison, pour composer des menus sains, savoureux et respectueux de l'environnement. L'ESAT possède aussi une chocolaterie et propose ainsi du chocolat issu de l'agriculture biologique !



Crédit photo : Alix Bir

**En sensibilisant nos clients pour adopter des pratiques plus durables :** en 2024 a été créé un groupe de travail transverse sur la filière espaces verts. L'objectif était de réunir les établissements volontaires et d'identifier les bonnes pratiques en faveur de la biodiversité que les équipes souhaitent mettre en avant auprès des clients esatco. Ce groupe de travail a notamment abouti à l'écriture d'une charte et perdure en 2025 par la création de supports pédagogiques pour expliquer les différentes méthodes utilisées par les professionnels.



Crédit photo : Alix Bir



**En développant des activités de réemploi :** comme dans le cadre du partenariat avec Truffaut. A esatco Saint-Herblain, les bâches publicitaires de l'entreprise sont récupérées et les professionnels leur offrent une seconde vie en créant des sacs cabas. Ces sacs sont ensuite vendus aux caisses de plusieurs magasins de l'entreprise, un bel exemple de seconde vie !



## Promouvoir des actions de bénévolat et de solidarité

**En organisant des collectes solidaires :** comme en juin 2024, où l'association a proposé aux salariés de vider leurs placards et de déposer des jouets inutilisés pour qu'ils soient remis en état par l'association La Fabrik Pour Agir. Un second partenariat avec la SAESAT de Nantes offrait du temps bénévole de la part des travailleurs pour aider au tri des jeux.

### ■ Exemple d'action : Frip'n Chic sur le foyer de vie de la Haute-Mitrie

Au foyer de vie de La Haute-Mitrie à Nantes, le projet Frip'n Chic permet le recyclage et la revente de vêtements de seconde main. Du don, en passant par le tri, la remise en état, la catégorisation, le rangement, l'étiquetage, la communication, la vente et enfin la gestion de la caisse. Le projet se déplace ensuite pour exposer ses stands dans les foyers pour permettre aux bourses les plus modestes l'achat de vêtements de seconde main.



## En allant à la rencontre de nos aînés :

### ■ Exemple d'action : *partage intergénérationnel au SESSAD Pôle Nantais*

Le SESSAD Pôle Nantais a organisé la visite d'un groupe d'enfants accompagnés par le SESSAD à l'EHPAD du Parc de Diane pour un atelier d'art thérapie. Ce moment d'échanges permet le partage d'expériences et le développement des habilités sociales des uns et des autres.

### ■ Exemple d'action : *le chariot de fleurs de la SAESAT de Legé*

Née d'un premier partenariat avec les fleuristes de la commune de Legé, permettant la récupération des fleurs invendues, l'activité d'art floral de la SAESAT s'est développée jusqu'à l'EHPAD de Legé. En effet, après avoir créé un chariot de fleurs baptisé « Flower Truck », les personnes accompagnées par la SAESAT sont entrées en contact avec l'EHPAD, et viennent maintenant les mercredis créer une ambiance de partage avec les personnes âgées et proposent de fleurir les chambres et les espaces communs. Le trajet se fait à pied, avec le chariot issu de matière recyclées, et tout en musique !



## Nouer des liens avec les acteurs du territoire :

En faisant connaître nos actions : c'est dans l'idée de valoriser et de faire connaître nos engagements sociaux et environnementaux que l'association a pour objectif de multiplier les partenariats locaux.

### ■ Exemple d'action : *être identifié comme apporteur de solutions durables au salon des Grands Engagés de Nantes Métropole*



L'Adapeila était présente au Village des Solutions du Grand Rendez-Vous des Engagés en mars 2024 pour présenter esatco Atlantique, Dhandi et notre Fonds de Dotation. L'occasion de créer du lien avec les associations et entreprises du territoire pour bâtir ensemble un monde plus inclusif et plus durable.

### ■ Exemple d'action : tenir un chalet à l'Autre Marché

L'Autre marché, c'est le marché solidaire de Nantes, où pour la deuxième année consécutive, la boutique Dhandi a pu tenir un chalet et vendre ses produits pour la période de Noël. Une belle vitrine !



### ■ Exemple d'action : un parrain pour le Vendée Globe 2024 !

L'Adapeila a noué un partenariat avec Sébastien MARSSET, skipper du Vendée Globe, qui est devenu notre parrain ! L'association a ainsi été présente sur le village du Vendée globe durant trois semaines avant le grand départ. Bravo à Sébastien Marsset, qui a réussi son pari !



### ■ Exemple d'action : partenariats avec le Hellfest et les Nuits de l'Erdre !

À Nort-sur-Erdre et à Gétigné, les équipes ont pu nouer des partenariats avec les festivals, en proposant des actions de bénévolat. L'occasion pour les équipes de participer à un moment festif tout en faisant une bonne action !





une existence digne pour chacun

## Adapeila

11, rue Joseph Caillé - BP 30824

44008 NANTES CEDEX 1

Tél. 02 40 12 22 90

e-mail : [communication@adapeila.fr](mailto:communication@adapeila.fr)

**adapeila .fr**

**Handicap Agir Ensemble**

Adapeila

une existence digne pour chacun



**handicapagirensemble.fr**



  
**esatco**  
ATLANTIQUE

**esatco44.fr**



 **Le  
Cercle  
Karre**

Compagnie  
de théâtre

**Dhandi**

**dhandi.fr**



**lecerclekarre.com**



Affiliée à l'Unapei

 **Unapei**

Partenaires financeurs

**ars**  
Agence Régionale de Santé

**Loire  
Atlantique**



[labellucie.com](http://labellucie.com)

